



*KELEMÉR-MOHOSVÁR
2002. ÉVI RÉGÉSZETI FELTÁRÁSAI*

ÁSATÁSI NAPLÓ

Ásatásvezető: Pusztai Tamás

Herman Ottó Múzeum
Miskolc
2002.

KELEMÉR-MOHOSVÁR 2002. ÉVI RÉGÉSZETI FELTÁRÁSAI
ÁSATÁSI NAPLÓ

2002. szeptember 18. Szerda

kitűztük a kivágott fák helyén a 10x10 méteres kutatási területet

2002. szeptember 19. csütörtök

napos idő

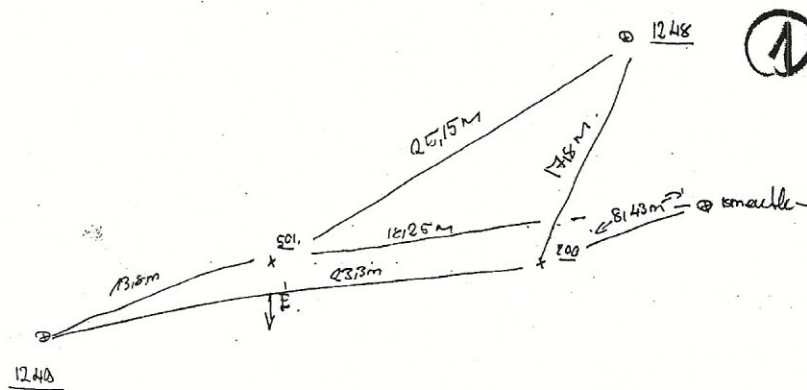
5 munkás

Megkezdttük a kutatási területen található, újkori bolygatás során keletkezett törmelékhalomok elbontását. A kitűzött 10x10 méteres kutatási terület sarokpontjait visszamértük a 1249-1248 pontokhoz.



KN-02-1-3

RAJZ



2002. szeptember 20. Péntek

napos idő

5 munkás

A 10x10 méteres szelvény DNy-részen lévő, 1,8 méter magas törmelékhalom bontottuk.



KN-02-1-6

A tegnapi napon, a 2000-ben megtalált s23 fal déli folytatását megkeresendő, a 2000/I. szelvényre merőlegesen nyitottunk egy 1,5 méter széles rábontást.

Ezt a későbbiekben ki fogjuk szélesíteni szelvénné. Ezen a területen is előkerült s23 fal alapozási árka. Itt szintén majdnem teljesen kiszedve. Az alapárok nyugati felében néhány kő az eredeti helyén, habarcsban maradt meg. E habarcsba rakott kövek között, a fal alapozási árkában (!) egy cölöplyuk volt. E cölöplyuknak a párja is előkerült a fal belső oldalától 40 cm távolságban, nyugati irányban.



KN-02-1-14

A falon belüli terület kutatása során látható volt, hogy az itteni járószint megegyezik az altalajjal—az árok kiásása során kikerült földdel a belső területet nem magasították (legalábbis itt nem), csak a sáncot. Az itt kibontott, fehér, meszes, apró kő törmelékes

feltöltésből igen kevés, csigavonal-díszes Árpád-kori kerámia, kevés állatcsont, valamint erősen égett, habos felszínű agyagtapasztás töredékek kerültek elő.

2002. szeptember 23. Hétfő

szeles, felhős idő, reggel eső

6 munkás

A 2000/I. szelvényre merőlegesen nyitott rábontásban— ez a 2002/I. szelvény—megtaláltuk s23 fal folytatását. A rábontásban előkerült a fal újabb pillérének kiszedett alapárka is. DK-is sarkában kis területen megmaradtak az eredeti habarcsba rakott kövek is. A 2002/I. szelvény DK-i falát maga az alapárok széle alkotja. Az alapozás kövei helyenként, a belső járósínt alatt 20 cm mélységben, az eredeti helyükön vannak.

Az itt talált pseudo pillér s101 (a fal e szakaszát a kutatás elején pilléreként határoztuk meg. Ez a meghatározás nem jó, s101 is csak egy falszakasz.)

A 2002/II. szelvény 10x10 méteres területén tovább folytattuk a DNY-i sarokban lévő magasan fölhányt, meszes-kő törmelékes halom elbontását.

2002. szeptember 24 kedd

felhős idő, délután eső

6 munkás

A 2002/II. szelvényben található, magas törmelékhalom elbontottuk. A munkások az így kialakult, a belső járósínt felett 80-90 cm vastag törmelékes mészhabarcsos réteget bontják. A szelvény nyugatai fala mentén előkerült egy kő fal. Irányát, nagyságát később határozzuk meg. Nagy Katalin és Horváth Antónia a 2002/II. szelvény ÉK-i sarkán preparálja ki az s12 mészhabarcsos törmeléket.



KN-02-1-35

Délben a munkát az eső miatt abbahagytuk.

2002. szeptember 25. Szerda

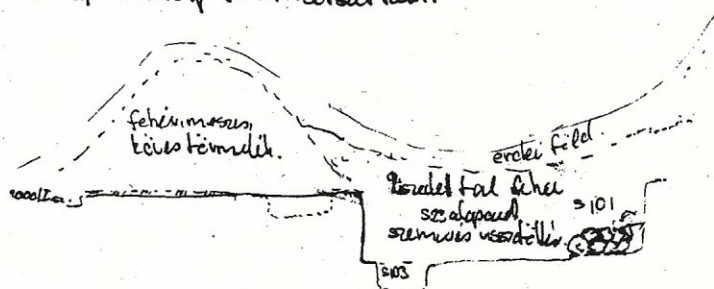
felhős idő, reggel eső

6 munkás

A 2000/I. szelvényt Horváth Antónia kitisztította. A fal belső oldala mentén 3 cölöplyuk található e területen. A középső cölöplyuk igen sekély. A korabeli járósínhez képest –10 cm. Ez az s102 cölöplyuk. Benne kerámia-töredékek voltak, betöltése fekete, égett. A vár belső járósíntje ezen a területen is vastagon átégett, fekete-vörös foltos. A fal alapárkának a mélysége ezen a területen a belső járósínhez képest –60 cm. Azon a helyen, ahol az s23-32 fal megtörik a fal alapárkában egy cölöplyukat találtunk-s103. Az s101 „pillér” szélessége 115 cm.

A 2002/I. szelvény északi metszete

2002/I. szelvény É-i metszete.



RAJZ

A 2002/II. szelvényben folytattuk a törmelék elbontását.
2002. szeptember 26. Csütörtök
Esőnap

2002. szeptember 27. Péntek
napos, hideg idő

6 munkás

Folytattuk a 2002/II. szelvény DK-i sarkánban nyitott rábontásban a vár körítőfalának kutatását. Ezen a területen s23 alapárookban majdnem a mai felszínig megmaradt a kő-s32. A rábontás területén is lehet egy pillér. Az s32 fölötti, illetve nyugat felé folytatódó kiszedett árkában lévő fehér, mészhabarcos törmelékben bronz tál apró darabjai és kevés kerámia került elő. Ez az s104 csomagolási számot kapta.



IKN-02-2-14

A 2002/II. szelvény nyugati felében még mindig a törmeléket bontjuk.

2002. szeptember 30. Hétfő

napos, hideg idő

6 munkás

Az ásást ellenőriték az ANP természetvédelmi őrei.

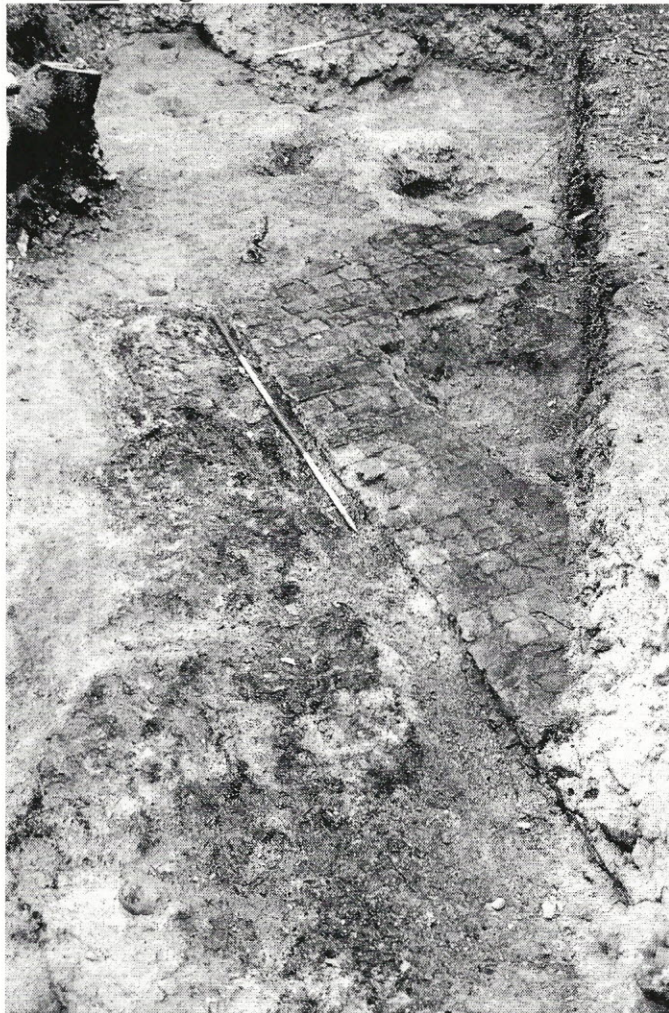
A 2002/II. szelvény DK-i sarkában megtisztítottuk s32 falat. A 2002/II. szelvény nyugati felének déli végében az itt elhordott törmelékhalom felső szintje alatt 2,5 méter mélységben előkerült ugyanaz a vörös-fekete, faszenes égett agyagdarabokból, kvarckavicsokból álló omladék, ami az ásátás további területén már megfigyelhető volt. Alatta helyenként már megfigyelhető volt a belső járószint. Az itt kibontott terület közepén 3 falmaradványt találtunk. Ezek tisztítása, a kapcsolódó járósíntek meghatározása folyik. Visszamértem a 2000. Évi felszínrajzról s23 fal szélességét: 1,7 méter. Ez alapján s101 nem pillér, hanem a fal része-két oldalt rá kell bontani. S105-a 2002/II. szelvény északkeleti sarkában feltárt, vörös paticsos omladék fedőrétegének az anyaga.

2002. október 1. Kedd

napos idő

7 munkás

Nagy Katalinék kitisztították a 2002/II. szelvényben a toronytól délre található felszínt. Itt a torony falához kapcsolódó járósínten fekete, égett faszenes réteg volt. Benne igen sok égett szög és állatsont. E réteg 3-4 cm vastagságú, az égett hasított deszkák maradványai töredékesek. Ez az s106-réteg.



S106 fedi a szelvény D-i részében futó, itt KÉK-NyDNY irányú, agyagba rakott téglákból álló felszínt. Ez a felszín talán egy fa felépítményű épület alapozása lehetett. Az az agyagba rakott téglá felszín s107.

S106-ban kevés kerámiatöredéket is találtunk.

S106 felszínére omlva és belenyomódva igen sok égett patakkavicsot találtunk.

S108-csak a fotó azonosítása miatt kiadott szám. A 2002/II. sz. északkeleti sarkában kireparált omladék száma, ami valójában s12.

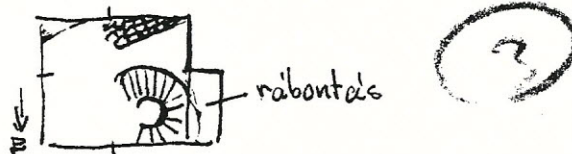
2002. október 2. Szerda

Napközben megnéztük Borsodnádásd-Vajdavárat és Lelelsz-Köbölvárat

Napos idő

7 munkás

Az ásatást Horváth Antónia és Nagy Katalin vezette. A 2002/II. szelvény északnyugati sarkára ráértünk egy 5x1,5 méteres bővítést, hogy a torony nyugati szélét meghatározhassuk. Itt a törmelékréteg 60 cm vastag szakaszát bontottuk el.



A 2002/II. szelvény keleti felében délről észak felé haladva megkezdjük a felső humuszréteg eltávolítását.

S109-csomagolási szám, a 2002/II. szelvény délkeleti felében a kiszedett fal árkában talált törmelék anyaga.

2002. október 7. Hétfő

esős szar idő

5 munkás

Kitisztítottuk a 2002/II. szelvény délkeleti sarkában futó fal kiszedett alapárkát. A falhoz befut az a sárba rakott téglából készült felszín, ami korábban s107 számot kapta.

Tovább tisztítottuk a torony alapozását. Előkerült a torony belső falsíkjának keleti fele is.



KN02-5-3

Megkezdjük a torony helyenként kiszedett falát bontani a torony délkeleti oldalánál. Itt az alapozási árok mutatja a torony fal egykori helyét.

A 2002/II. szelvény nyugtái falára merőlegesen a 2002 október 2-i rábontásból egy 1,5x2 méter széles, újabb rábontást nyitottunk.

2002. október 8. Kedd

esős idő

folytatuk a torony délkeleti, kiszedett falának bontását.

Tisztáztuk a torony belső falsíkjait. A torony belső átmérője 3 méter, a torony teljes átmérője 9 méter.

Lerajzoltuk a 2002/I. szelvény felszínét, északi metszetfalát, valamint a 2002/II. szelvény északkeleti sarkában s12-t, és a szelvény délkeleti sarkában a kiszedett fal alapárkát.

2002. október 9. Szerda

6 munkás

napos idő

lefotóztuk a 2002/II. szelvény északkeleti sarkában s12-t. megkezdjük a bontást és fémkeresővel történő átvizsgálását.

Tovább bontjuk a torony kiszedett délkeleti negyedét

Műszerállás: 49+183 cm

2002/II. szelvény ÉK-sarok s12-teteje: -216

szelvénykaró: -131

járószint: -251

s107 épületalpozás felszínére omlott égett, faszenes réteg: a109

2002. október 10. Csütörtök

esős idő

5 munkás

lefotóztuk s107-109 felszint

megkezdjük a torony belsejének tisztítását

itt egy ovális gödör került elő, mélysége -50 cm

s110 a torony kiszedett falának betöltése

elbontottuk a 2002/II sz. északkeleti sarkában s12-t. alatta ugyanúgy előjött a szenült fa maradványa, mint 2000-ben. Fotóztuk a területet.

2002. október 14. Hétfő

ködös, esős reggel, délutánra kisüt a nap

4 munkás

A torony kiszedett falának bontása során a torony északkeleti negyedében igen sok égett kerámia töredék került elő. Ezek a töredékek a 2002/II. munkaterület északkeleti sarkában lévő s12 omladékból. Illetve alóla származnak. Csomagolási számuk s111. A vár nyugati kerítőfalának megtalálása céljából nyitott kutatóárokban előkerült a fal-1,2 méter mélységben. Ezen a területen a fal a belső járószint fölött +20 cm magasságig megmaradt. A fal belső oldalánál 2 méter mélységben fehér törmeléksáv figyelhető meg. Itt a belső járószintet is kibányászták 10 cm mélyen. Itt is a fal mellé épített épület állhatott.

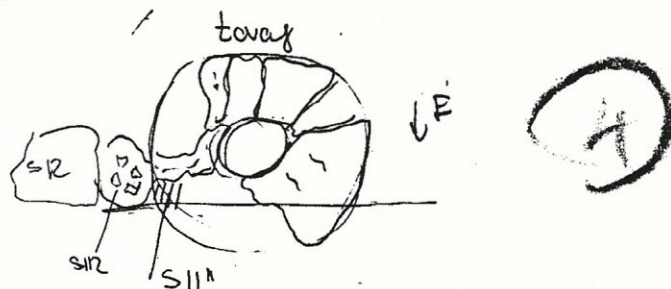
2002. október 15. Kedd

felhős, ködös idő

5 munkás

A torony északkeleti negyede és s12 omladék közötti területen előkerült egy bolygatott téglából álló felszín-tisztítási száma s112.

Ezt a felszint az s112 höz tartozó épület téglái (?) alkotják. A területet közvetlenül a vár pusztulása után bolygathatták.

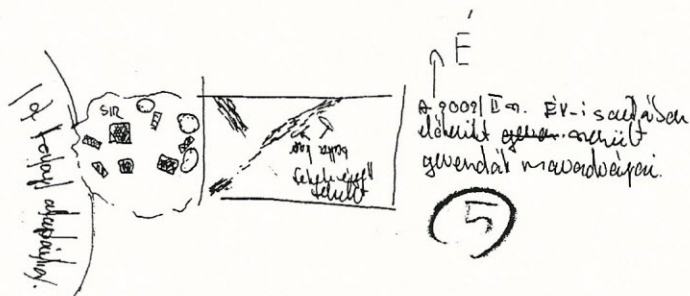


RAJZ

A vár nyugati falának magtálalására nyitott kutatóárokban előkerült várfal a toronytól 4,8 méter távolságban található.

A 2002/II. sz. északnyugati sarkából észak felé kiindulva nyitottunk egy árkot azért, hogy a vár északi körítőfalát megkeressük.

A 2002/II. sz. északnyugati sarkához nyugatról korábban hozzáillesztett 5x1,5 méter széles árok északi végében szépen követhető a torony külső falsíkja. Itt a járósinten téglaburkolatot találtunk.



RAJZ

2002. október 16. Szerda

ködös, felhős idő

5 munkás

rajzoltuk, színteztük az ásást

2002. október 17. Csütörtök

felhős idő

4 munkás

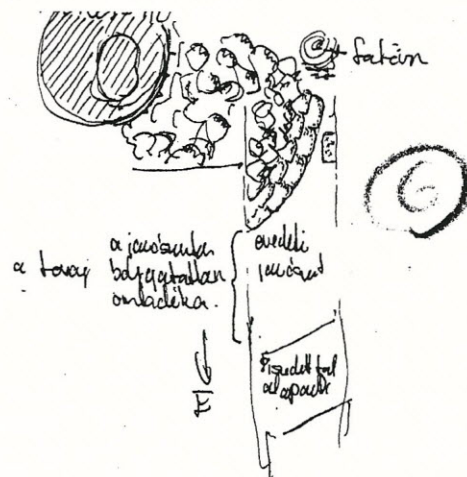
fotóztam az ásást

a 2002/II. szelvény északnyugati sarkából északi irányba nyitott, 1,5 méter széles kutatóárokban előkerült a torony északnyugati negyedének köpenyfala.



KN02-5-6

Itt a torony fala a korabeli járószint fölött 1,6 méter magasságig áll. A kutatóárok déli végétől északra haladva 3,5 méterre előkerült egy 1,2 méter széles gödör, tele törmelékkel, majd attól északra a vár északi fala. E kutatóárok keleti metszetében jól megfigyelhető a torony meszes-habarcsos omladéka.



RAJZ

2002. október 21. Hétfő

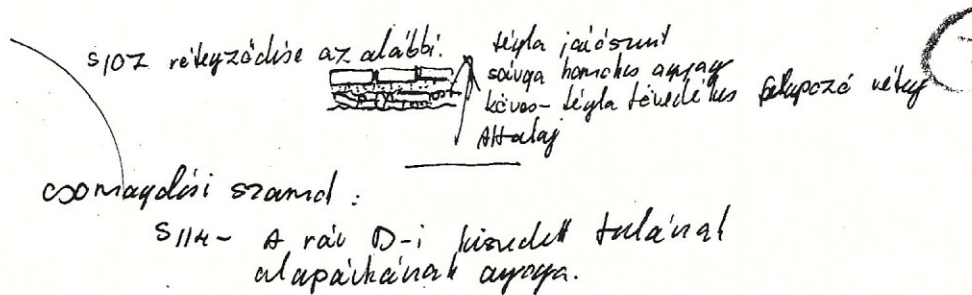
napos, hideg idő

4 munkás

lerajzoltuk a 2002/II. szlvény északi metszefalát, valamint az északi falra nyitott kutatóárkot. Szinteztük a lerajzolt felszíneket

S107-téglafelszín mellett, attól északra megtisztítottuk az égett, szenült fák által fedett felszínt, illetve lebontottuk azt. Az elszenesedett fák a 107-téglafelszín északi szélével párhuzamosan helyezkedtek el. Alattuk a járósíntön kevés kerámia és egy vödör állatcsont volt— ez az anyag s113. Ebbe az anyagba a csomagolás során belekrült néhány szög is, ami az s106 része.

S107 rétegződése az alábbi:



RAJZ

Csomagolási számok: s114-a vár déli kisedett falának alapárkában talált leletanyag.

2002. október 24. Betemettük az ásatást.

A falak nyomvonalát a felísznen kövel kiraktuk.

Egyéb stratszámok (2003-01-30):

115-a torony kő alapozása

116-a torony belső járósíntje

117-gödör a torony belső járósíntjébe ásva

118-a torony köpenyfala északnyugaton

119-a torony déli fala mentén húzódo „gyilokjáró” cölöplyukai

120-a vár körítőfalának nyugati, feltárt szakasza

121-a vár körítőfalának északi föltárt szakasza

122-a vár körítőfalának déli szakaszán megmaradt falmag

123-a torony északi falához omlott, nagyméretű kövekből álló omladék



KN02-5-20

AZ ÁSATÁSI NAPLÓBAN SZEREPLŐ STRATIGRÁFIAI EGYSÉGEK MEGHATÁROZÁSA

- s12: Vörös, égett agyagtapasztás-törmelékéből álló omladékréteg (2000. évi feltárások), alatta a padlón szenült gabona
- s23: A várfal keleti szakaszának kiszedett alapárka
- s32: s23 fal azon szakasza, ahol a kő eredeti helyén maradt meg
- s101: s23 fal keleti szakaszának részlete („pillér”)
- s102: Az s23 fal belső oldala mentén, a keleti várfalnál 3 cölöplyuk található. A középső cölöplyuk igen sekély. A korabeli járószinthez képest –10 cm. Ez az s102 cölöplyuk.
- s103: Azon a helyen, ahol az s23-32 fal megtörik a fal alapárkában egy cölöplyukat találtunk. Ez az s103
- s104: Az s32 fölötti, illetve nyugat felé folytatódó kiszedett árkában lévő fehér, mészhabarcos törmelékben bronz tál apró darabjai és kevés kerámia került elő
- s105: A 2002/II. szelvény északkeleti sarkában feltárt, vörös paticsos s12 omladék fedőrétegének az anyaga.
- s106: A torony falához kapcsolódó járószinon, attól délre fekete, égett faszenes réteg volt. Benne igen sok égett szög és állatcsont. E réteg 3-4 cm vastagságú, az égett hasított deszkák maradványai töredékesek.
- s107: S106 fedi a szelvény D-i részében futó, itt KÉK-NyDNy irányú, agyagba rakott téglákból álló felszint. Ez a felszín talán egy fa felépítményű épület alapozása lehetett ez az s107.
- s108: A fotó azonosítása miatt kiadott szám. A 2002/II. sz. északkeleti sarkában kipreparált omladék: valójában s12.
- s109: Csomagolási szám, a 2002/II. szelvény délkeleti felében a kiszedett fal árkában talált törmelék anyaga, s107 épületalapozás felszínére omlott égett, faszenes réteg.
- s110: A torony kiszedett falának betöltése
- s111: A torony kiszedett falának bontása során a torony északkeleti negyedében igen sok égett kerámia töredék került elő. Ezek a töredékek a 2002/II. munkaterület északkeleti sarkában lévő s12 omladékból, illetve alóla származnak. Csomagolási számuk s111.
- s112: A torony északkeleti negyede és s12 omladék közötti területen előkerült egy bolygatott téglákból álló felszín-tisztítási száma s112.
- s113: S106 alatt a járószinon kevés kerámia és egy vödör állatcsont volt— ez az anyag s113.
- s114-A vár déli kiszedett falának alapárkában talált leletanyag.
- s115: A torony kő alapozása
- s116: A torony belső járószingje
- s117: Gödör a torony belső járószingjébe ásva
- s118: A torony köpenyfala északnyugaton
- s119: A torony déli fala mentén húzódó „gyilokjáró” cölöplyukai
- s120: A vár körítőfalának nyugati, feltárt szakasza
- s121: A vár körítőfalának északi föltárt szakasza
- s122: A vár körítőfalának déli szakaszán megmaradt falmag
- s123: A torony északi falához omlott, nagyméretű kövekből álló omladék
- s124: A keleti várfal belső oldala mentén meghatározott, égett, vörös-sárga felszínű járószing